

Přečtením této příručky získáte informace o použití aplikace SnapBridge pro vytvoření připojení mezi fotoaparátem a chytrým zařízením (chytrým telefonem nebo tabletem).

#### Možnosti aplikace SnapBridge

Vytvořením bezdrátového připojení (Bluetooth® Low Energy) mezi fotoaparátem kompatibilním s funkcí SnapBridge a chytrým zařízením se spuštěnou aplikací SnapBridge můžete:

- **Stahovat snímky a dálkově ovládat fotoaparát** z chytrého zařízení (další informace viz „Stahování/dálkové ovládání“)
- **Stahovat data o poloze** z chytrého zařízení
- **Synchronizovat hodiny fotoaparátu** s časem poskytovaným chytrým zařízením
- **Vkopírovat do snímků komentáře** nebo čas pořízení

Tato příručka je určena pro verzi 1.3 aplikace SnapBridge.

#### Příprava chytrého zařízení

Před připojením si připravte chytré zařízení nainstalováním aplikace SnapBridge a povolením připojení Bluetooth a Wi-Fi.

- 1 Vyhledejte položku „snapbridge“ v obchodě Apple App Store® (iOS) nebo Google Play™ (Android™) a nainstalujte aplikaci SnapBridge. *Nespouštějte aplikaci SnapBridge před zahájením párování zařízení.*



Informace o podporovaných operačních systémech je k dispozici na webové stránce stahování. Tento fotoaparát není kompatibilní s aplikací SnapBridge 360/170.

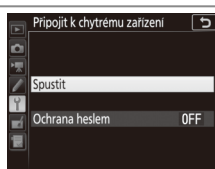
- 2 Povolte připojení Bluetooth a Wi-Fi na chytrém zařízení.

*Ujistěte se, že používáte aplikaci SnapBridge pro párování fotoaparátu a chytrého zařízení. Nepoužívejte aplikaci Settings (Nastavení) na zařízení.*

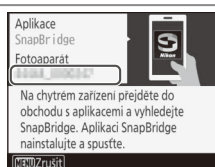
#### Párování a připojení

Před párováním obou zařízení ověřte, že je na paměťové kartě fotoaparátu dostupné volné místo. Abyste zabránili neočekávaným přerušením, měli byste také zkontrolovat, zda je baterie fotoaparátu plně nabitá.

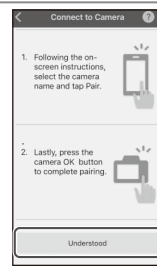
- 1 Vyberte položku **Připojit k chytrému zařízení** v menu nastavení fotoaparátu, potom vyberte možnost **Spustit** a stiskněte tlačítko **OK**.



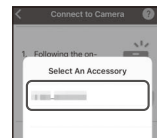
- 2 Fotoaparát zobrazí zprávu vyobrazenou vpravo. Umístěte chytré zařízení vedle fotoaparátu a spusťte aplikaci SnapBridge.



- 3 Klepněte na název aplikace SnapBridge (uživatelé provádějící poprvé párování fotoaparátu a zařízení s operačním systémem iOS uvidí nejprve pokyny k párování; po přečtení pokynů posuňte zobrazení směrem dolů a klepněte na položku **Understood (Rozumím)**).

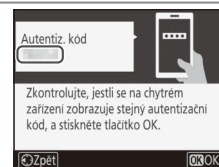


Pokud vás aplikace SnapBridge vyzve k výběru příslušenství, klepněte znovu na název fotoaparátu (před zobrazením fotoaparátu může nastat určité zpoždění).



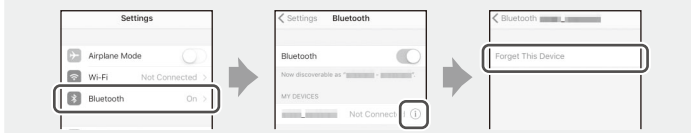
Pokud se název fotoaparátu nezobrazí, vraťte se po ukončení aplikace SnapBridge a ověřte, že není spuštěna na pozadí, ke kroku 2.

- 4 Pokud chytré zařízení zobrazí autentizační kód, ujistěte se, že se stejný šestimístný kód zobrazuje na fotoaparátu (mějte na paměti, že operační systém iOS nemusí zobrazit autentizační kód; pokud se nezobrazuje žádný kód, přejděte ke kroku 5).



- 5 Klepněte na položku **Pair (Párovat)** na chytrém zařízení a stiskněte tlačítko **OK** na fotoaparátu.

*Pokud párování na zařízení iOS selže, může si zařízení i přesto pamatovat název fotoaparátu. V takovém případě si musíte níže uvedeným způsobem vyžádat na operačním systému iOS, aby „zapomněl“ tento fotoaparát.*



- 6 Když fotoaparát zobrazí zprávu uvedenou vpravo, stiskněte tlačítko **OK** a přejděte ke kroku 7 (pokud fotoaparát namísto toho zobrazí zprávu informující o tom, že se nebylo možné připojit, stiskněte tlačítko **OK** a vraťte se ke kroku 2). Chcete-li zrušit párování, stiskněte tlačítko **MENU**.



- 7 Podle pokynů zobrazených na fotoaparátu dokončete nastavení.
  - **Chcete-li fotoaparátu povolit přidávání dat o poloze do snímků**, vyberte možnost **Ano** v reakci na dotaz „Stáhnout data o poloze z chytrého zařízení?“ a povolte služby dat o poloze v aplikaci SnapBridge a na chytrém zařízení.
  - **Chcete-li synchronizovat hodiny fotoaparátu s časem poskytovaným chytrým zařízením**, vyberte možnost **Ano** jako odpověď na dotaz „Synchronizovat hodiny s chytrým zařízením?“ a povolte synchronizaci v aplikaci SnapBridge.

*Chytré zařízení je nyní propojeno s fotoaparátem. Veškeré pořízené snímky se automaticky přenesou do chytrého zařízení.*

#### Více informací o aplikaci SnapBridge

Základní informace o aplikaci SnapBridge naleznete na adrese:  
<http://snapbridge.nikon.com>

Podrobné informace naleznete v online nápovědě (jakmile je párování dokončeno, můžete zobrazit online nápovědu otevřením karty **Other (Ostatní)** v aplikaci SnapBridge a výběrem položky **Info/settings (Informace/nastavení) > Instructions (Pokyny)**).

<http://nikonimglib.com/snbr/onlinehelp/en/index.html>

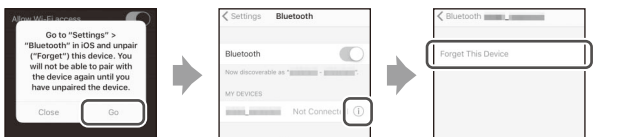
## Tipy a triky pro párování a připojení

Tuto část si přečtete, aby vám usnadnila navazování spojení nebo stahování snímků z fotoaparátu.

### Stahování snímků

Pokud zaznamenáte pomalé stahování nebo jiné problémy se stahováním snímků do chytrého zařízení, ukončete párování a zkuste zařízení spárovat znovu.

- 1 V aplikaci SnapBridge otevřete kartu **Connect (Připojit)**, klepněte na položku **End pairing (Ukončit párování)** a po výzvě klepněte na možnost **Yes (Ano)** pro ukončení párování. Uživatelé operačního systému iOS si musí níže uvedeným způsobem vyžádat na operačním systému iOS, aby „zapomněl“ fotoaparát.



- 2 V menu nastavení fotoaparátu vyberte položku **Připojit k chytrému zařízení**, vyberte možnost **Spustit**, stiskněte tlačítko **⊗** a podle pokynů počínaje krokem 2 „Párování a připojení“ spárujte fotoaparát s chytrým zařízením.

### Výzva Wi-Fi (pouze operační systém iOS)

Přestože se aplikace SnapBridge s ohledem na propojení fotoaparátu a chytrého zařízení obvykle spoléhá na připojení Bluetooth, dálkově ovládané fotografování a podobné funkce vyžadují v některých případech připojení Wi-Fi. Pro připojení k fotoaparátu prostřednictvím Wi-Fi postupujte podle níže uvedených kroků.

- 1 Poté, co si poznamenáte název sítě fotoaparátu (SSID) a heslo, klepněte na **Go (Spustit)**. Výchozí název sítě SSID je stejný jako název fotoaparátu.
- 2 Klepněte na položku **Settings (Nastavení) > Wi-Fi** a vyberte název sítě SSID, který jste si poznamenali v kroku 1.



- 3 Při prvním připojování pomocí Wi-Fi budete vyzváni, abyste zadali heslo fotoaparátu. Zadejte heslo, které jste si poznamenali v kroku 1 (mějte na paměti, že hesla rozlišují velká a malá písmena). Po navázání spojení se vedle názvu sítě fotoaparátu SSID zobrazí symbol **✓**, jak můžete vidět na obrázku vpravo.

### Změna SSID fotoaparátu a hesla

SSID a heslo fotoaparátu můžete změnit pomocí položky **Wi-Fi > Nastavení sítě** v menu nastavení fotoaparátu. Z důvodu ochrany vašeho soukromí vám doporučujeme pravidelně měnit heslo.

### Připojení Wi-Fi

Připojení Wi-Fi se automaticky ukončí, pokud přepnete na jinou aplikaci nebo zavřete kartu **Camera (Fotoaparát)** v aplikaci SnapBridge.

## Povolení/zakázání bezdrátových připojení

Připojení k fotoaparátu lze zapnout nebo vypnout pomocí položky **Režim V letadle** v menu nastavení fotoaparátu nebo pomocí položky **Auto link (Automatické propojení)** na kartě **Connect (Připojit)** v aplikaci SnapBridge. Zakázání položky **Auto link (Automatické propojení)** rovněž sníží vybíjení baterie v chytrém zařízení.

### Režim V letadle

Výběrem možnosti **Povolit** v položce **Režim V letadle** v menu nastavení fotoaparátu zakáže všechny bezdrátové funkce včetně připojení Bluetooth, Wi-Fi a Eye-Fi. Tuto možnost vyberte na všech místech, kde je zakázáno používat bezdrátová zařízení.

## Stahování/dálkové ovládání

Pomocí aplikace SnapBridge můžete stahovat snímky a dálkově ovládat fotoaparát.

### Stahování snímků

K stahování snímků z fotoaparátu lze použít libovolnou z následujících metod:

- **Automatické stahování snímků při jejich pořizování:** Chcete-li snímky automaticky stahovat tak, jak jsou pořizovány, vyberte možnost **Zapnuto** v položce **Odesílat do chytr. zař. (autom.)** v menu nastavení fotoaparátu. Snímky jsou stahovány ve velikosti 2 milionů pixelů (některé fotoaparáty mohou nabízet i další velikosti); videosekvence nejsou automaticky stahovány.
- **Výběr snímků na fotoaparátu:** Pomocí této položky můžete stahovat snímky pořízené při výběru možnosti **Vypnuto** v položce **Odesílat do chytr. zař. (autom.)**. Snímky lze vybrat pomocí položky **Výběr k odesl. na chytré zař.** v menu přehrávání fotoaparátu nebo stisknutím tlačítka **ž** během přehrávání a výběrem položky **Výběr k odesl. na chytré zař./zrušení**. Snímky jsou stahovány ve velikosti 2 milionů pixelů (některé fotoaparáty mohou nabízet i další velikosti); videosekvence nelze vybrat.
- **Výběr snímků na chytrém zařízení:** Výběrem položky **Download selected pictures (Stáhnout vybrané snímky)** na kartě **Camera (Fotoaparát)** v aplikaci SnapBridge se zobrazí zpráva vyzývající k přepnutí na Wi-Fi: vyberte možnost **Yes (Ano)** pro přepnutí na Wi-Fi nebo **No (Ne)** pro stažení snímků pomocí připojení Bluetooth (pokud používáte zařízení s operačním systémem iOS, postupujte po výběru možnosti **Yes (Ano)** podle pokynů v části „Výzva Wi-Fi“). Potom můžete použít ovládací prvky na chytrém zařízení ke stažení snímků vybraných na seznamu snímků a videosekvencí uložených ve fotoaparátu (mějte na paměti, že stažení videosekvencí vyžaduje připojení Wi-Fi).

### „Odesílat ve vypnutém stavu“

Chcete-li umožnit, aby mohlo stahování pokračovat i po vypnutí fotoaparátu, vyberte možnost **Zapnuto** v položce **Bluetooth > Odesílat ve vypnutém stavu** v menu nastavení fotoaparátu.

### NEF (RAW)/TIFF

Snímky v těchto formátech nelze stahovat.

### Fotoaparáty vybavené pouze připojením Bluetooth

Aplikaci SnapBridge nelze použít ke stahování videosekvencí z fotoaparátu D3400 a dalších fotoaparátů kompatibilních s aplikací SnapBridge, které nejsou vybaveny připojením Wi-Fi.

### Dálkově ovládané fotografování

Položku **Remote photography (Dálkově ovládané fotografování)** na kartě **Camera (Fotoaparát)** v aplikaci SnapBridge lze použít k dálkově ovládanému spuštění závěrky fotoaparátu a stahování výsledných snímků do chytrého zařízení. Poté, co povolíte dálkově ovládané fotografování, přepněte podle pokynů na obrazovce v aplikaci SnapBridge na Wi-Fi (pokud používáte zařízení s operačním systémem iOS, postupujte podle pokynů v části „Výzva Wi-Fi“).

### Fotoaparáty vybavené pouze připojením Bluetooth

Aplikaci SnapBridge nelze použít k dálkovému ovládnutí fotoaparátu D3400 a dalších fotoaparátů kompatibilních s aplikací SnapBridge, které nejsou vybaveny připojením Wi-Fi.

Použijte nejnovější verzi aplikace SnapBridge. Dialogy a zprávy zobrazované fotoaparátem a chytrým zařízením se mohou lišit od těch, které jsou zde vyobrazeny, a operace se mohou lišit v závislosti na firmwaru fotoaparátu a použité verzi aplikace SnapBridge. Názvy tlačítek se také mohou lišit v závislosti na modelu. Další informace o používání fotoaparátu nebo chytrého zařízení naleznete v dokumentaci dodané se zařízením.

Veškeré obchodní názvy uvedené v tomto dokumentu jsou ochranné známky nebo registrované ochranné známky příslušných vlastníků.